

## Algunas ideas para utilizar Light Image Resizer 4

### ¿Qué es Light Image Resizer?

Light Image Resizer es un programa gratuito que permite cambiar fácilmente el tamaño de las imágenes y convertirlas a diferentes formatos. El software permite seleccionar la resolución de salida, cambiar el tamaño original de la imagen, crear una copia, mover y/o renombrar archivos o comprimir y elegir un destino específico para la imagen procesada. Se puede trabajar con fotos individuales o editar un gran número de imágenes realizando el cambio de tamaño de lote con un solo clic.

Light Image Resizer puede ser descargado en forma gratuita desde <http://www.obviousidea.com/es/windows-software/light-image-resizer/>

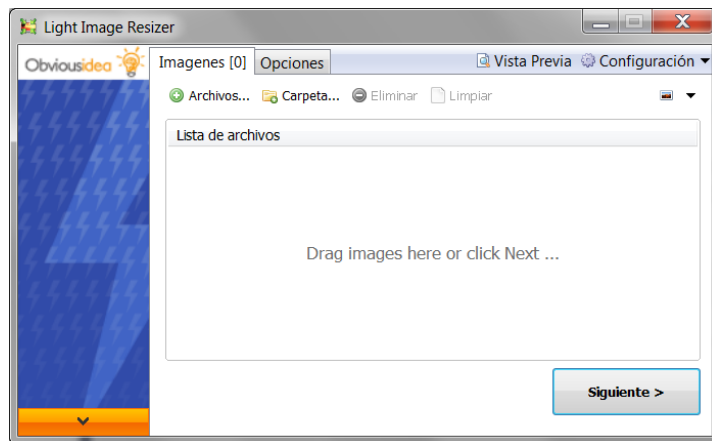
### Primeros pasos...

Al iniciar **Light Image Resizer**, aparecerá una ventana que ofrece comprar la licencia comercial de la aplicación. No es necesario hacerlo, al elegir **Continuar** se indica que se continuará usando la versión gratuita.



La ventana principal del programa puede tener dos apariencias.

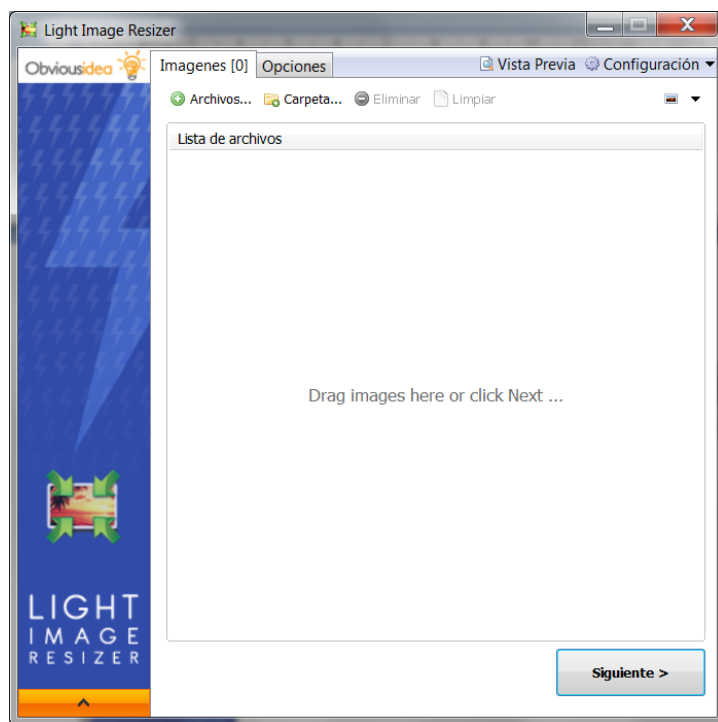
*Versión reducida, con menos opciones:*



Se puede cambiar de un modo al otro tocando el botón naranja que aparece en la esquina inferior izquierda:



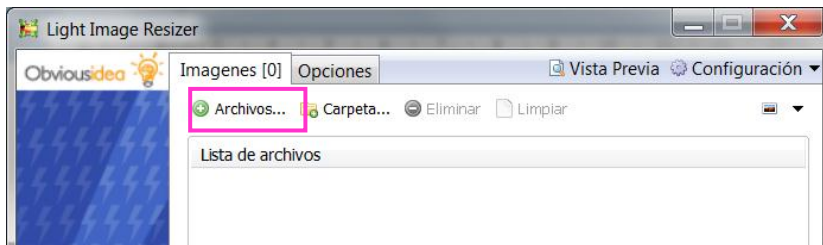
*Versión con más opciones:*



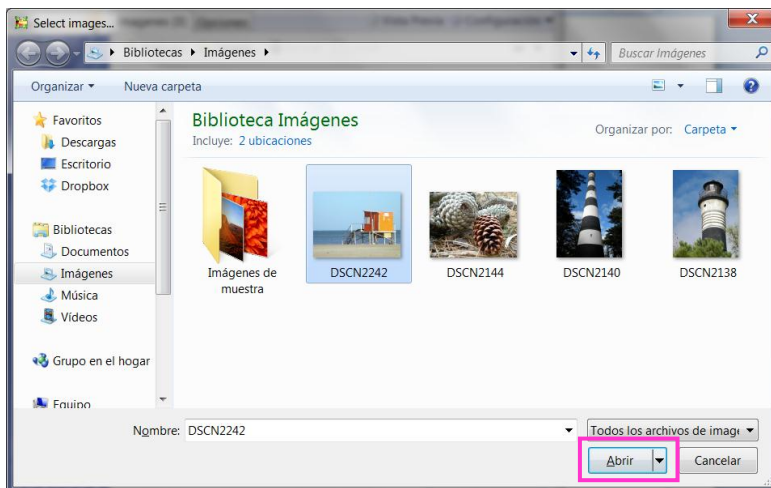
En este tutorial se trabajará con la versión reducida (primera imagen mostrada).

## Cómo modificar el tamaño de las imágenes

El primer paso será indicar qué imagen o grupo de imágenes se desea reducir. Para ello, se debe hacer clic en **Archivo**.

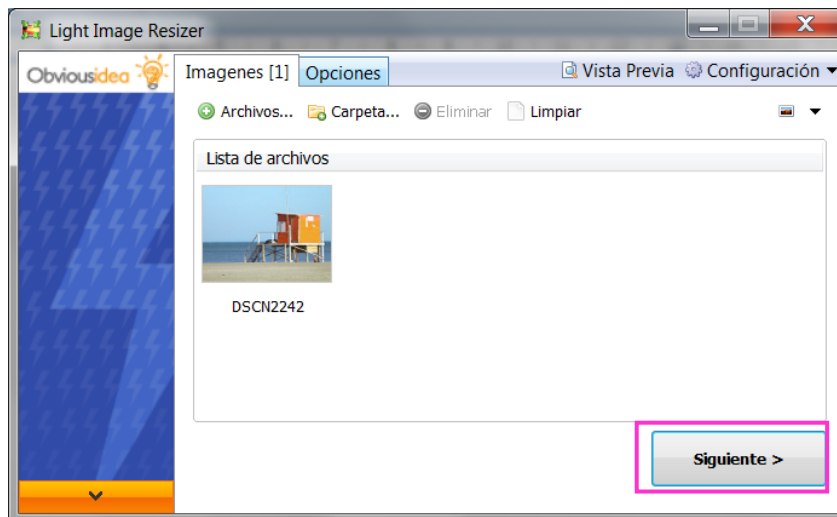


El paso siguiente será indicar cuál (o cuáles) se desea modificar. Seleccionando una o varias imágenes y, luego, haciendo clic en el botón **Abrir**.



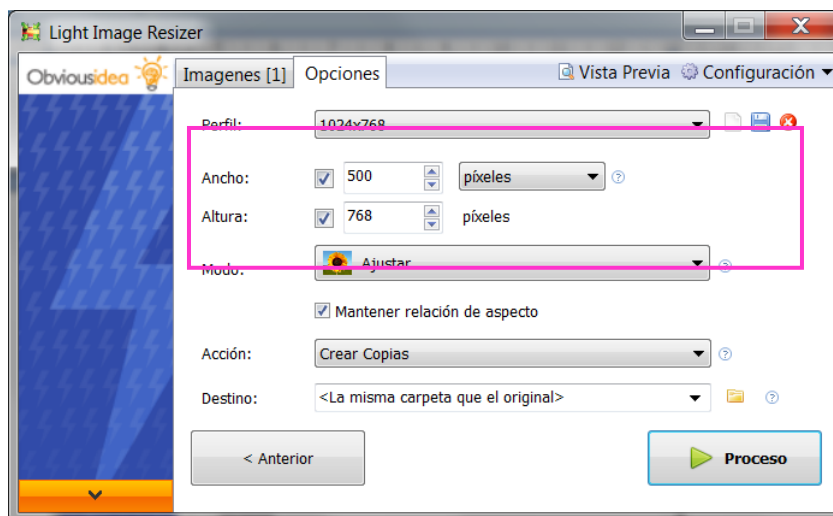
En este ejemplo se ha seleccionado la imagen de la playa. Si se desea seleccionar más de una, debe mantenerse presionada la tecla **Control** mientras se pincha cada archivo que se irá sumando a la selección.

Se vuelve a la ventana principal en la que, ahora, se visualizan las imágenes a las que se modificará el tamaño. Para continuar, clic en **Siguiente**.

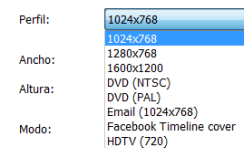


En la próxima ventana se indicarán las nuevas dimensiones de la imagen. Por defecto, el tamaño aparecerá indicado en **píxeles**, respondiendo las dimensiones al perfil elegido.

Si el tamaño buscado no aparece en ninguna opción de perfil, puede indicarse directamente en los casilleros de **Ancho** y **Altura**.



El **perfil** es una forma rápida, un atajo para indicar un determinado formato. En la lista desplegable aparecen opciones generales, dimensiones estándar de resolución de pantalla, un tamaño sugerido para Email, o para Facebook, etc.



En cualquiera de los casos, es recomendable mantener elegida la opción **Ajustar** en la lista desplegable del **Modo**.

Así mismo, se recomienda en **Acción** elegir **Crear copias**. De este modo, se crean nuevos archivos con las nuevas dimensiones y no se pierden las imágenes originales.

En **Destino** puede indicarse dónde guardar las imágenes redimensionadas.

El último paso es presionar el botón **Proceso** para ejecutar la modificación de tamaño.



## ¿Por qué es importante tener en cuenta el *Modo*?

En un párrafo anterior, se mencionó que es recomendable mantener elegida la opción **Ajustar** en la lista desplegable del **Modo**. ¿Por qué? Puede suceder que las nuevas dimensiones indicadas para una imagen no mantengan la proporción alto-ancho de la misma y, como consecuencia, producir deformación o recorte de la misma.

A continuación, a través de un ejemplo, se describen las opciones que aparecen en **Modo**. En este ejemplo, las nuevas dimensiones no respetan la proporción original de la imagen.



*Dimensiones originales de la imagen:*



*2048 px (ancho) x 1536 px (altura)*

*Tamaño nuevo: 500 px (ancho) x 768 px (altura)*

En el siguiente cuadro se presentan los resultados según los diferentes modos.



Modo	Acción	Aspecto de la imagen obtenida
<b>Ajustar</b>	Se redimensiona la imagen a la resolución de destino, manteniendo el aspecto original. Para ello, se respetó el ancho indicado (500 px); pero, se cambió la altura, quedando de 375 px.	
<b>Estirar</b>	Se redimensiona y estira la imagen a las proporciones de las nuevas dimensiones indicadas. En el ejemplo, más altura que ancho. La consecuencia es la deformación.	

<p><b>Centrar</b></p>	<p>Se centra la imagen, rellenando el fondo restante con el color seleccionado.</p>	
<p><b>Recortar</b></p>	<p>Se guarda el centro de la imagen a la resolución de destino. Si la imagen fuera más pequeña será centrada. En este caso, siendo la imagen original más grande, se recortó.</p>	
<p><b>Nuevo destino (eliminando objeto)</b></p>	<p>Redimensionado inteligente, puede destruir partes de la imagen si las proporciones son diferentes.</p>	